



Welcome to the University of Strasbourg!

Guide d'accueil international





Welcome to the University of Strasbourg



Strasbourg -The City

A place like no other, a city with a soul

History testifies to the numerous commercial and cultural exchanges that have endowed Strasbourg with a rich and well-preserved architectural heritage. In 1988, the "Great Island" of Strasbourg was listed by UNESCO as World Heritage for Humanity.

The cradle of Europe

Strasbourg is one of the world's only cities, along with Geneva and New York, to host the headquarters of international organizations without being a State capital. Seat of the Council of Europe since 1949, it also plays host to the European Court of Human Rights and the European Parliament. It boasts the headquarters of many other European organizations including Eurocorps, the European Pharmacopoeia, Arte the Franco-German television channel, as well as 30 consulates and 46 embassies. Strasbourg is a pioneer in cross-border cooperation and at the heart of the Euro district, which promotes Franco- German objectives in the field of transport, urban planning, education, health, etc.

Strasbourg, a great place to live

With its monumental cathedral featuring carvings as delicate as any piece of lacework, Strasbourg is one of Europe's most attractive cities. Strasbourg, a city of many cultures, gastronomy and firmly rooted traditions, is

also the number one place for foreign students (more than 8,000). Strasbourg's sense of hospitality has contributed to enhancing its tourist appeal, notably with its famous Christmas market.

Strasbourg is a pioneer city in terms of respect for the environment, and a very pleasant place to live in. The city boasts France's largest and most widespread tramway network along with 500 km of cycle paths, placing it at the forefront of cycling networks in France.

Alsace, one of France's leading scientific centres

► 3rd largest scientific hub of France

Alsace is one of France's most dynamic and prosperous regions, equipped with state of the art infrastructures and high-speed railway lines.

Strasbourg's central location places it at the crossroads of the European economy, along the Rhine axis, in a very dense trading zone between Northern and Southern Europe.

With its 2 universities, 12 grandes écoles, 250 laboratories and over 4,3000 researchers, Alsace is France's third largest scientific hub and is ranked 1st for chemistry.

- 3 public research institutions: CNRS, INSERM, and INRA
- 5200 researchers
- France's 5th most important region for European patent registration
- 5 competitiveness clusters: Alsace Biovalley, Véhicule du Futur, Fibres, Energivie, Hydreos

SUMMARY

Welcome to the University of Strasbourg	2
Strasbourg -The City	2
The University of Strasbourg	4
Organization of higher education	6
Admission as a regular student	8
Exchange Program Admissions	10
Strasbourg's way of life	14
Life on Campus	14
Culture / Sports / Improving your French	
Take it easy	16
Housing / Transport / Health / Working in France as a foreign student / Driving in France	
Finances	20
Welcoming you to the University	24
Academic programs	26
Contacts	29



La ville de Strasbourg

Loin des lieux communs, une ville en version originale

Dans cette ville au cœur des échanges économiques et de la circulation des idées, l'histoire se lit dans la richesse de son patrimoine architectural particulièrement bien préservé. La «Grande Ile», soit l'intégralité du centre-ville de Strasbourg a été classée au patrimoine mondial de l'humanité par l'UNESCO en 1988.

Le berceau de l'Europe

Strasbourg est l'une des seules villes au monde, avec Genève et New York, à abriter le siège d'organisations internationales sans être capitale d'un État. Siège du Conseil de l'Europe depuis 1949, elle abrite aussi le siège de la Cour Européenne des Droits de l'Homme et le Parlement européen. Beaucoup d'autres organismes européens ont choisi de s'y implanter, comme le commandement de l'Eurocorps, la Pharmacopée européenne, la chaîne de télévision franco-allemande Arte, et quelque 30 consulats et 46 ambassades. Pionnière de la coopération transfrontalière, Strasbourg est au cœur de l'Eurodistrict qui nourrit des ambitions franco-allemandes dans le domaine des transports, de l'urbanisme, de l'éducation, de la santé, etc.

Une université bien dans sa ville

Avec sa prodigieuse cathédrale ciselée comme un ouvrage de dentelle, Strasbourg est l'une des villes les plus attractives d'Europe. Ville de cultures, de gastronomie et de traditions bien ancrées, elle est aussi la première ville étudiante en nombre d'étudiants étrangers (plus de 8 000). Elle a un sens de l'accueil hérité de son attraction touristique, notamment de par son célèbre marché de Noël. Strasbourg est une ville pionnière en matière de respect de l'environnement et une métropole très agréable à vivre. Son réseau de tramways qui est le plus grand et le plus maillé de France et ses 500 km

de pistes cyclables placent également Strasbourg au rang du plus grand réseau de France.

L'Alsace : intense par nature

► 3^e pôle scientifique français

L'Alsace est une des régions les plus dynamiques et les plus prospères de France, dotée d'infrastructures modernes, hub des lignes ferroviaires à grande vitesse.

Sa position frontalière la situe au carrefour de l'économie européenne, sur l'axe rhénan, dans une zone d'échange très intense entre le Nord et le Sud de l'Europe.

Avec ses 2 universités, ses 12 grandes écoles, ses 250 laboratoires et plus de 4 300 chercheurs, l'Alsace se positionne comme le 3^e pôle scientifique français et occupe le 1^{er} rang pour la chimie.

- 3 établissements publics de recherche : le CNRS, l'INSERM et l'INRA
- 5 200 chercheurs en Alsace
- 5^e région de France pour l'enregistrement des brevets européens
- 5 Pôles de compétitivité : Alsace Biovalley, Véhicule du Futur, Fibres, Energivie, Hydreos

SOMMAIRE

Bienvenue à l'Université de Strasbourg	3
La ville de Strasbourg	3
L'Université de Strasbourg	5
Scolarité	7
Admission à titre individuel	7
Admission en programme d'échange	11
Strasbourg, mode d'emploi	15
Vie des campus	15
Culture / Sports / Espaces de travail / Améliorer son niveau de français	
Strasbourg pratique	17
Logement / Transport / Santé / Travailler durant sa scolarité / Conduire en France	
Finances	21
Accueil à l'Université	25
Offre de formation	26
Contacts	29





Active in many partnerships

- ▶ More than 400 partner institutions in Europe and 175 in the rest of the world
- ▶ More than 60 international partnership programmes
- ▶ Founding member of EUCOR network (European Confederation of the Superior Rhine Region) and of LERU (League of European Research Universities)
- ▶ Member of international academic consortia: The Franco-German University, Utrecht Network, AC21



Certified Excellence Initiative (IdEx) by the national program "Investissement d'Avenir", the University of Strasbourg strengthens its position as an internationally attractive university. Implementing innovative projects that foster excellence, the University of Strasbourg is involved in supporting its researchers and students.

As a leading European centre for training and research, the University of Strasbourg has developed a strong French-German cooperation and is now a privileged partner among the Upper Rhine universities.

The University of Strasbourg

5 centuries of excellence

Located in the heart of Europe, the University of Strasbourg is heir to a great tradition born of the humanism of the 16th century. It boasts almost 44,000 students each year, 20% of which are foreign, together with 4,600 teachers-researchers and staff, 37 training and research units, and 79 research units. These impressive figures make the University a rich hub driven by its active involvement in virtually every discipline comprising the current body of knowledge.

Several distinguished personalities, including 17 Nobel Prize winners, have studied at the University of Strasbourg over time. The University's international partnerships along with its humanitarian, intellectual, and scientific potential, have contributed to fueling the greatest of ambitions on an international scale. Influenced by a variety of cultures, the University has developed strong European and international ties and offers exchange programs with countless establishments around the world.

Multi-disciplinary and international: study as you wish

The University of Strasbourg offers an exceptional diversity of programs that cover five principal areas of education:

- Arts, Literature, Languages
- Law, Economics, Management, Political and Social Sciences,
- Social sciences and Humanities
- Science and Technology
- Health

... together with cross-border opportunities

As member of the EUCOR campus, the University of Strasbourg students permits its students to study freely at the Swiss, German, and French partner Universities without having to pay additional enrolment fees.

There are three ways of enhancing your course of study through this excellent network:

- Enrolling in one of the 18 common programmes offered in all areas of education
- Completing a study period at a EUCOR university (one semester or a year)
- Designing your own course of study by completing your education with courses offered at EUCOR universities.

[More information at eucor-uni.org](http://eucor-uni.org)

A quest for excellence

The University of Strasbourg has 79 research units that encompass all disciplinary fields. As a centre of excellence in biology, biotechnology, medicine, chemistry, material physics, and space science, the University also actively participates in the development of social sciences through activities at the Maison Interuniversitaire des Science de l'Homme- Alsace.





L'Université de Strasbourg

5 siècles d'excellence!

Située au cœur de l'Europe, l'Université de Strasbourg est l'héritière d'une grande tradition née de l'humanisme du XVI^e siècle. Elle accueille plus de 44 000 étudiants chaque année dont 20 % d'étudiants étrangers, 4 600 enseignants chercheurs et personnels, et compte pas moins de 37 unités de formations et de recherche et 79 unités de recherche. Des chiffres importants qui font de l'Université un espace riche et multiple, qui tire ses atouts de sa présence sur la quasi-totalité des disciplines qui composent le monde de la connaissance.

Elle a accueilli, au fil du temps, des personnalités prestigieuses, dont 17 prix Nobel. Ses nombreux partenariats mondiaux, son potentiel humain, intellectuel et scientifique lui permettent de nourrir de grandes ambitions à l'échelle internationale. Riche de toutes les cultures qui l'ont traversée, elle a su développer des coopérations européennes et internationales solides et propose des programmes d'échanges avec de nombreux établissements à travers le monde.

Pluridisciplinaire et internationale : étudiez comme vous voulez

L'Université de Strasbourg offre une diversité d'enseignements exceptionnellement riche qui couvre les cinq principaux domaines de formation :

- **Art, Lettres, Langues**
 - **Droit, Économie, Gestion, Sciences politiques et sociales**
 - **Sciences humaines et sociales**
 - **Sciences, Technologies**
 - **Santé**
- ... et transfrontalière

En tant que membre du campus trinational Eucor, l'Université de Strasbourg permet à chacun de ses étudiants de suivre des enseignements dans les uni-

versités partenaires suisse, allemandes ou françaises sans avoir à s'acquitter de droits d'inscription supplémentaires.

Il existe trois moyens d'enrichir son parcours en bénéficiant de ce réseau d'excellence :

- **Suivre l'une des 18 formations communes dispensées dans tous les domaines**
- **Partir un semestre ou une année dans l'une des quatre universités partenaires**
- **Constituer son parcours « à la carte » en complétant sa formation avec des enseignements dispensés par les universités Eucor.**

Plus d'informations sur eucor-uni.org

Une recherche à l'avant garde!

Couvrant tous les champs disciplinaires, l'Université de Strasbourg compte 79 unités de recherche. Pôle d'excellence dans des domaines comme la biologie, la biotechnologie, le médicament, la chimie, la physique des matériaux, les sciences de l'espace, elle participe également de manière significative au développement de la recherche en sciences humaines et sociales au travers, notamment, des activités de la Maison Interuniversitaire des Sciences de l'Homme - Alsace.

LE CAMPUS TRINATIONAL EUCOR
EUCOR, THE TRI-NATIONAL CAMPUS



L'international

- ▶ Plus de 400 établissements partenaires en Europe et 175 dans le reste du monde
- ▶ Plus de 60 formations en partenariat international
- ▶ Membre fondateur des réseaux Eucor (Confédération européenne du Rhin supérieur) et de la LERU (Ligue des universités européennes de recherche)
- ▶ Membre de réseaux universitaires d'excellence: Université Franco-Allemande, Utrecht Network, Academic Consortium 21.



Labellisée Initiative d'excellence (IdEx) dans le cadre du programme Investissements d'avenir, l'Université de Strasbourg renforce sa position d'université attractive au niveau international.

En mettant en œuvre des projets innovants et qui favorisent l'excellence dans les grandes missions de l'Université, le site de Strasbourg mobilise ses forces au service des chercheurs et des étudiants.

Etablissement de référence en Europe pour la formation, l'Université de Strasbourg est aussi un acteur majeur de la coopération franco-allemande et un partenaire privilégié des universités de la région du Rhin Supérieur.





Organization of higher education



There are three principal educational degrees: bachelor's (Licence), master's (Master) and doctorate (Doctorat).

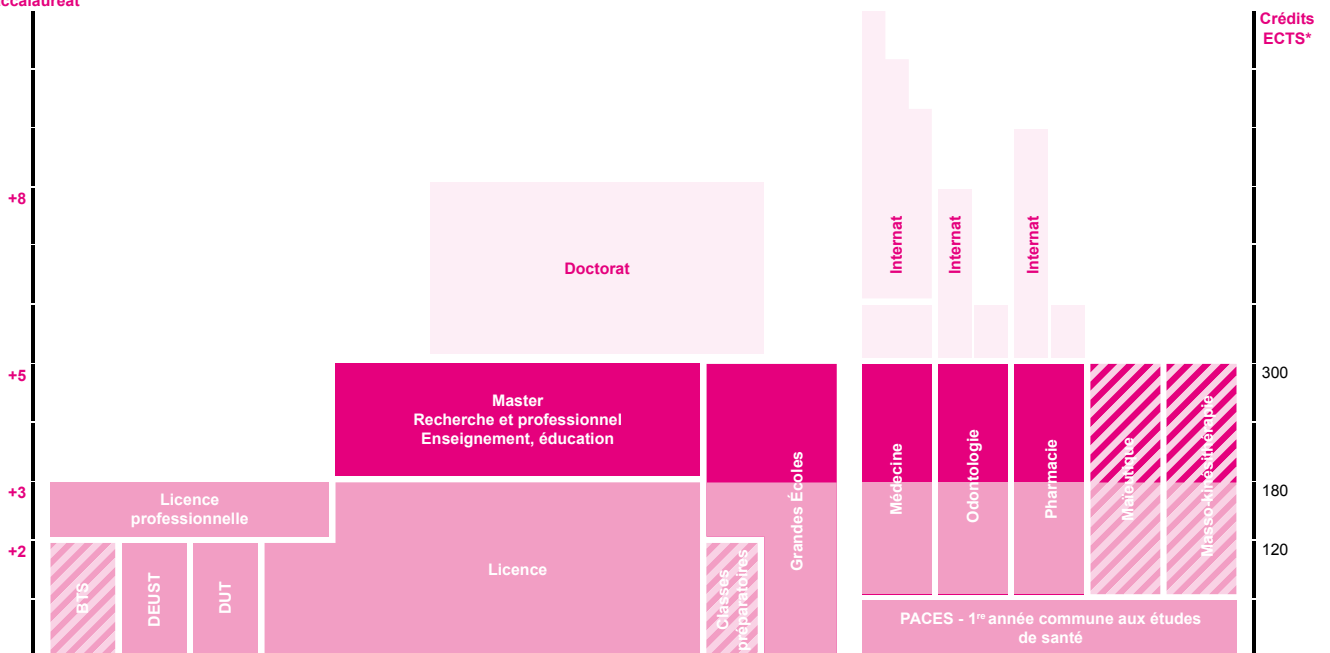
The European Credit Transfer system (ECTS)

The European Credit Transfer System (ECTS) is a rating system developed by the European Union that attests to students' educational level and facilitates its recognition within the European area. The accumulation of credits at the higher education level depends on the following

criteria: academic workload, number of course hours, and course objectives. A French licence degree corresponds to 180 ECTS credits. The academic year is divided into two semesters, and the validation of one semester is equivalent to 30 ECTS credits.

For more information, visit http://ec.europa.eu/education/tools/ects_en.htm

Années post baccalauréat



Baccalauréat

DAEU

* European Credits Transfer System

Formations non dispensées à l'Université de Strasbourg mais donnant accès à certaines de ses formations

Professionally oriented national diplomas / formations courtes à vocation professionnelle (diplômes nationaux)

BTS: Brevet de technicien supérieur

DEUST: Diplôme universitaire scientifique et technique

DUT: Diplôme universitaire de technologie

DAEU: Diplôme d'accès aux études universitaires



Les formations s'organisent principalement autour de 3 niveaux: la licence, le master et le doctorat.

Le Système européen de transfert et d'accumulation de crédits (ECTS)

L'European Transfert Credit System (ECTS) est un système de points développé par l'Union Européenne qui atteste du niveau de formation de l'étudiant et qui permet sa reconnaissance dans l'espace européen. La définition des crédits au niveau de l'enseignement supérieur se base sur les paramètres suivants: charge de travail de l'étudiant, nombre d'heures de cours et objectifs de formation.

Une licence correspond ainsi à 180 ECTS. L'année universitaire se décompose en deux semestres. La validation d'un semestre permet d'acquérir 30 ECTS.

Pour en savoir plus:
http://ec.europa.eu/education/tools/ects_en.htm

Admission à titre individuel

Étape 1: la demande d'admission

Vous désirez entreprendre des études supérieures à l'Université de Strasbourg et vous savez vers quelle formation vous orienter: vérifiez les conditions d'admission. La procédure d'admission dépend de votre niveau d'études et de votre situation. Si vous remplissez l'ensemble des critères, il vous reste à procéder à votre inscription.

► La demande d'admission à titre individuel (hors programme d'échange)

Les conditions d'entrée en France pour

un séjour d'étude de longue durée sont réglementées et différentes de celles d'un séjour touristique. Les démarches varient par ailleurs selon le niveau de diplôme auquel vous souhaitez présenter votre candidature. Deux étapes préalables à votre arrivée sont essentielles: effectuer une demande d'admission préalable ou un dossier de validation des acquis (selon le niveau de diplôme demandé) puis, en cas de réponse favorable, faire une demande de visa étudiant (si vous n'êtes pas ressortissant d'un État membre de l'Espace économique européen).

► Admission en 1^{ère} année de Licence

Pour être admis en 1^{ère} année de licence, vous devez avoir validé un diplôme de fin d'études secondaires.

► Le test de connaissance du Français (TCF)

Dans le cadre de la demande d'admission préalable, un examen de compréhension de la langue française est requis. Cet examen est payant (65€). Il est possible de passer ce test à l'Université de Strasbourg. Vous êtes dispensé du TCF si:

- Vous êtes ressortissant d'un État où le français est la langue officielle ou d'un État dont les études secondaires se sont



déroulées en majeure partie en français.

- Vous êtes un étudiant étranger issu des sections bilingues françaises figurant sur une liste établie conjointement par les Ministères de l'Éducation Nationale et des Affaires Étrangères
- Vous êtes titulaire du diplôme approfondi de langue française (DALF C1 et C2), du diplôme d'études en langue française (DELF B2) ou d'un autre test linguistique reconnu de niveau équivalent.





► Discover our academic programs by consulting the website unistra.fr › **Formation**.

If you need detailed information about a profession, a course or a choice of studies, contact the Espace Avenir (espace-avenir@unistra.fr).

Admission as a regular student

Stage 1: application

If you wish to pursue higher studies at the University of Strasbourg and you already know what course you wish to study: check the admission requirements. The admission procedure depends on your level of studies and your situation. If you meet all the criteria, you may proceed to complete your enrolment.

► Stage 1: Application (does not apply to exchange programmes)

The conditions on entry to France for long-term studies are regulated and differ from those of a leisure trip. The procedures vary depending on the degree you wish to obtain. You must take two steps before you arrive: apply for prior admission or for the recognition of acquired experience (according to the level of qualification you applied for). If the response is positive, proceed to apply for a student visa (if you are not a national of a European Economic Area country).

► Admission into 1st year of Licence

For admission into the first year of Licence, you must present a diploma of high school graduation.

ADMISSION INTO 1ST YEAR OF LICENCE

For whom?	What should I do ?	How should I do it ?	When?
Students from the European Union, European Economic Area, and Swiss Confederation	Enter your academic preferences online into the post-bac admission portal	Log on to admission-postbac.fr The original high school diploma should be presented at the moment of administrative enrolment.	Mid-January to Mid-March
Candidates that do not come from EU countries, the European Economic Area, or the Swiss Confederation: Following countries: Algeria, Argentina, Benin, Brazil, Burkina Faso, Cameroon, China, Chili, Comoros, Côte d'Ivoire, Korea, Colombia, Congo-Brazzaville, United States, Gabon, Guinea, India, Indonesia, Japan, Lebanon, Madagascar, Morocco, Mauritius, Mali, Mexico, Peru, Russia, Senegal, Syria (suspended) Taiwan, Tunisia, Turkey, Vietnam.	Fill out a DAP (request for prior admission) form by following the DAP-CEF procedure	Fill out the « dossier blanc » (white file) online via the Espace Campus France website of your country at « nompays ». campusfrance.org (ex: www.algerie.campusfrance.org)	Mid-November to mid-January
Other Countries	Fill out a DAP (request for prior admission) form by completing a « dossier blanc » (white file)	Download and fill out the « dossier blanc » (white file) at: enseignementsup-recherche.gouv.fr › Accueil › Enseignement supérieur › Étudier en Europe et dans le monde › Venir étudier en France	
Candidates who are not from EU countries, the European Economic Area, or the Swiss Confederation, but who hold a high school diploma and are already in France	Complete the « dossier vert » (green file) to obtain a DAP (request for prior admission)	Download and fill out the « dossier blanc » (white file) at: enseignementsup-recherche.gouv.fr › Accueil › Enseignement supérieur › Étudier en Europe et dans le monde › Venir étudier en France Applications must be submitted to the university of first choice together with the requested documents. If the university is not in your hometown, you may send them to the institution in your hometown.	

► French Language Proficiency Test (TCF)

As part of the prior admission application, you have to take a French language comprehension test. The cost of this test is €63 and it can be taken at the University of Strasbourg.

You are exempt from the TCF if :

- You are a national of a State where French is the official language or a State where the high school education is mostly in French,
- You are a foreign student from French bilingual sections featured on a list drawn up by the French Ministry of Education and Foreign Affairs



ADMISSION EN 1^{ère} ANNEE DE LICENCE

Pour qui?	Que faut-il faire?	Comment faire?	Quand?
Candidats de l'Union européenne, de l'Espace économique européen et de la Confédération suisse	Saisir ses vœux de formation en ligne sur le portail d'admission post-bac	En se rendant à l'adresse http://www.admission-postbac.fr/ . L'original du diplôme de fin d'études secondaires devra être présenté au moment de l'inscription administrative	De mi-janvier à mi-mars
Candidats n'appartenant pas à l'Union européenne, à l'Espace économique européen et à la Confédération suisse se trouvant hors de France : Pays suivant : Algérie, Argentine, Bénin, Brésil, Burkina Faso, Cameroun, Chine, Chili, Comores, Côte d'Ivoire, Corée, Colombie, Congo-Brazzaville, Etats-Unis, Gabon, Guinée, Inde, Indonésie, Japon, Liban, Madagascar, Maroc, Ile-Maurice, Mali, Mexique, Pérou, Russie, Sénégal, Syrie (suspendu), Taïwan, Tunisie, Turquie, Vietnam.	Effectuer une demande d'admission préalable (DAP) en complétant « dossier blanc »	En renseignant le « dossier blanc » en ligne, via le site internet de l'Espace Campus France de son pays à l'adresse suivante : « nompays ». campusfrance.org (ex: http://www.algerie.campusfrance.org)	De mi-novembre à mi-janvier
Autres pays	Fill out a DAP (request for prior admission) form by completing a « dossier blanc » (white file)	En téléchargeant et en complétant le « dossier blanc » sur le site : enseignementsup-recherche.gouv.fr › Accueil › Enseignement supérieur › Étudier en Europe et dans le monde › Venir étudier en France	
Candidats n'appartenant pas à l'Union européenne, à l'Espace économique européen et à la Confédération suisse, titulaires d'un diplôme de fin d'études secondaire et se trouvant en France	Compléter le « dossier vert » pour effectuer une demande d'admission préalable (DAP)	En téléchargeant et en complétant le « dossier blanc » sur le site : enseignementsup-recherche.gouv.fr › Accueil › Enseignement supérieur › Étudier en Europe et dans le monde › Venir étudier en France Les dossiers doivent être remis à l'université de premier choix accompagnés des pièces justificatives, sauf si celle-ci se trouve éloignée du domicile. Dans ce cas, le candidat peut s'adresser à l'établissement situé dans l'agglomération de sa résidence.	



► Découvrez notre offre de formation détaillée sur le site unistra.fr › **Formation**
En cas de question sur votre orientation, contactez l'Espace Avenir, le service d'orientation de l'Université de Strasbourg (espace-avenir@unistra.fr).

► Admission en 2^e et 3^e année de licence, en master 1 et 2

Pour poursuivre un cursus en 3^e année de licence ou en master et bénéficier d'une validation des études, expériences professionnelles ou acquis personnels (V.A.P.P.), vous devez présenter un dossier qui sera examiné par la commission pédagogique de la filière de votre choix.

Dans ce dossier, sont pris en compte :

- les études supérieures sanctionnées par un diplôme français ou étranger
- les qualifications universitaires
- les expériences professionnelles (3 années minimum)
- les acquis personnels (stages, séjours linguistiques)

La validation d'acquis vous permet également d'être éventuellement dispensé(e) de certains enseignements.

Pour faire votre demande, vous devez vous

connecter à la plateforme de candidatures ARIA à partir du mois de mars à l'adresse suivante : aria.u-strasbg.fr

Attention !

Certaines composantes n'utilisent pas cette interface, renseignez-vous dans tous les cas auprès de la faculté, de l'école ou de l'institut de votre choix :

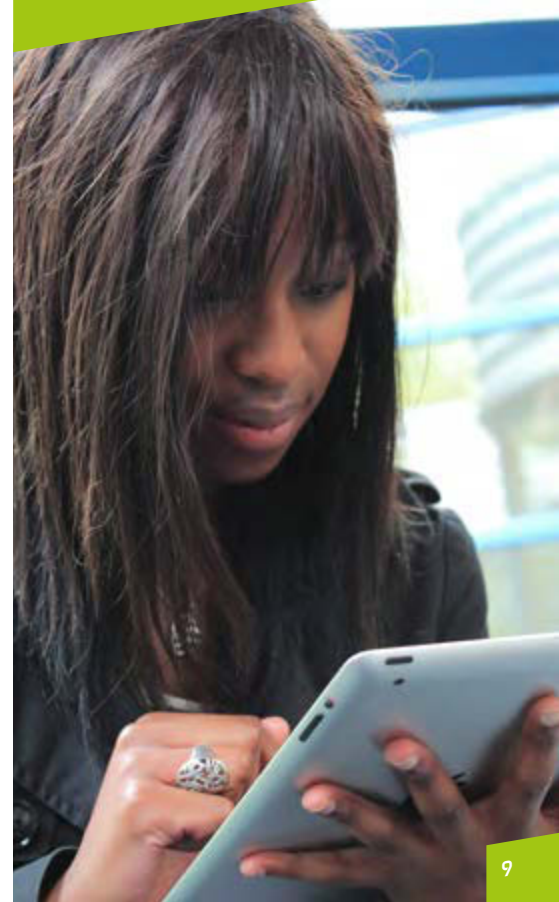
unistra.fr › formation › Facultés, Écoles, Instituts

Étape 2 : l'inscription et le titre de séjour

► L'inscription

Sur place en arrivant, l'inscription administrative vous permet d'obtenir le statut d'étudiant. Elle s'effectue par Internet ou directement auprès de la scolarité de votre composante, selon les cas. Pour plus d'informations concernant votre filière :

unistra.fr › formation › Facultés, Écoles, Instituts





- You hold the advanced French proficiency diploma (DALF C1 and C2), the French proficiency certificate (DELF B2) or another recognized language test of an equivalent level.

► **Admission into 2nd and 3rd year Licence, Master 1 and 2**

To pursue a curriculum in the 3rd year of licence or master's and have your courses, vocational experience or personal skills (VAPP) validated, you must submit an application that will be examined by the educational commission of the department of your choice.

For this application, the following are taken into consideration :

- Higher education with proof of a French or foreign diploma
- University qualifications
- Professional experience (3 years minimum)
- Personal experience (internships, language programs, etc.)

Proof of acquired experience can exempt you from certain courses.

To submit your application, you must log onto the ARIA application platform beginning in March at the following address:

aria.u-strasbg.fr

Note!

Certain tuition departments do not use this interface: in all cases, you should ask the department or institute of your choice for more information:

www.unistra.fr › formation › Facultés, Écoles, Instituts

Stage 2: enrolment and residence permit

► **Enrolment**

Administrative enrolment gives you student status on arrival. You can enrol online or directly with the tuition department of your curriculum that varies from case to case. For more information on your enrolment:

unistra.fr › formation › inscription et scolarité

To access the presentation page of your department : unistra.fr › formation › Facultés, Écoles, Instituts

Your administrative enrolment must be completed by an educational enrolment, which validates your participation in lectures (cours magistraux or CM), tutorials (travaux dirigés or TD), practical work (travaux pratiques or TP) and exams.

► **Residence permit**

If you are a national of a European Economic Area country, Croatia, Switzerland, Andorra, or Monaco, you are exempt from the obligation to hold a residence permit.

Attention: EU member countries in transitional period (Croatian citizens in 2014) need a residence permit to work.

If you are a national of another State, you must contact the mission Accueil of SVU located in the "Le Platane" building from September to November to apply for a student residence permit as soon as you arrive in Strasbourg (49€ or 77€ in 2013). To obtain this permit, you must submit

your passport, an enrolment certificate, proof of financial resources for one year and proof of residential address (electricity bill, accommodation certificate, etc.)

You are advised to start the process as soon as your enrolment is validated.

In some cases, students with a one-year visa do not need a residence permit and must go to the OFII.

For more information, visit bas-rhin.pref.gouv.fr

Exchange Program Admissions

Students from  Basel, Karlsruhe, Fribourg-en-Brigau, and Mulhouse-Colmar (Eucor)

In 1989, the Universities from the Upper Rhine area came together to form a tri-national university network: the European Confederation of Upper Rhine Region Universities (EUCOR). The University of Strasbourg students can consequently be part of a tri-national campus at the heart of Europe.

- Germany: Albert-Ludwigs-Universität Freiburg, Karlsruher Institut für Technologie
- Switzerland: Universität Basel
- France: Université de Haute-Alsace, Université de Strasbourg

• **Have bi/tri-national education**

The affiliated EUCOR universities offer 18 common educational programmes : eucor-uni.org.





Votre inscription administrative doit être complétée par l'inscription pédagogique, qui valide quant à elle votre participation aux cours magistraux (CM), travaux dirigés (TD), travaux pratiques (TP) et examens.

► Le titre de séjour

Si vous êtes ressortissant de l'Espace Économique européen, de Croatie, de Suisse, d'Andorre ou de Monaco, vous êtes dispensé de l'obligation de détenir un titre de séjour.

Attention : Les ressortissants communautaires soumis à un régime transitoire (ressortissants croates en 2014) ont besoin d'une carte de séjour pour travailler.

Si vous êtes ressortissant d'un autre État, vous devez vous rendre à la mission Accueil du SVU, située dans le bâtiment Le Platane, de septembre à novembre, pour demander un titre de séjour étudiant dès votre arrivée à Strasbourg (49€ ou 77€ - montants en vigueur en 2013).

Pour obtenir ce titre, il faut fournir notamment votre passeport, un certificat de scolarité, la justification de vos ressources pour un an et un justificatif de domicile (facture d'électricité, quittance de loyer, certificat d'hébergement, etc.).

Ainsi, entamez les démarches dès que votre inscription est validée.

Certains étudiants ayant un visa d'un an n'ont pas besoin d'une carte de séjour et doivent se rendre à l'OFII.

Pour en savoir plus :
bas-rhin.pref.gouv.fr

Admission en programme d'échange

Étudiants de Bâle, Karlsruhe, Fribourg-en-Brisgau, Mulhouse-Colmar (Eucor)



En 1989, les universités du Rhin supérieur se sont regroupées et constituées en réseau universitaire trinational : la Confédération Européenne des Universités du Rhin supérieur (Eucor). Être étudiant à l'Université de Strasbourg, c'est intégrer un campus trinational au cœur de l'Europe.

- Allemagne : Albert-Ludwigs-Universität Freiburg, Karlsruher Institut für Technologie
- Suisse : Universität Basel
- France : Université de Haute-Alsace, Université de Strasbourg

• Suivre une formation bi/tri-nationale

Les universités Eucor proposent 18 parcours de formation communs : eucor-uni.org.

Vous effectuerez une mobilité d'au moins un semestre dans l'une des universités partenaires.

Dans le cadre de ces cursus, vous êtes amené à suivre un cours, un ou plusieurs modules proposés par l'Université de Strasbourg ou conjointement par plusieurs universités.

1. S'inscrire directement dans l'université Eucor d'origine, selon les conditions d'usage.
2. Contacter la Direction des relations internationales de l'Université de Strasbourg pour compléter un dossier administratif Eucor (szuszman@unistra.fr) et bénéficier d'un soutien financier.





French as a foreign language course

In order to facilitate the cultural and linguistic immersion for exchange students, the University of Strasbourg suggests that students attend a two-weeks host program (mid-August), which includes an intensive French language course, cultural activities (visit of the city and campus, boat tour, guided tour of the European Parliament and accommodation in university housing).

Students participate in an exchange at one of the partner universities for at least one semester.

As part of this program, students are required to take one class and one or several modules offered by the University of Strasbourg or jointly by several universities.

1. Enroll directly at EUCOR home university, under its own conditions
2. Contact the Office of International Relations at the University of Strasbourg to fill out an administrative EUCOR file and receive financial support. (szuszman@unistra.fr)

• Designing your own course of study

As a EUCOR university student, you can, after approval from your Course director,

attend an isolated conference or study a complete subsidiary course at any EUCOR university. In some cases, you can receive a financial support.

For your chosen courses to be taken into account in your transcript, you must inform the university at the following site:

unistra.fr › Étudiant / chercheur étrangers › De Bâle, Karlsruhe, Fribourg-en-Brisgau, Mulhouse-Colmar (Eucor).

• Complete a study period at a EUCOR university (one semester or a year)

Candidates must follow the same process as for exchange programs (see next paragraph).

Exchange students (Erasmus, AEN, MAUI, CREPUQ, other agreements)

Over the years, the faculties, schools, and institutes of the University of Strasbourg have developed a very dense network of partnerships formalized through cooperation agreements. This international approach has made it possible for students from partner universities to complete part of their studies at the University of Strasbourg within the framework of an exchange program. These agreements, which are generally fixed for a specific discipline, offer students the guarantee of a mobility that is recognized and integrated into their curriculum. Erasmus, the European mobility program, allows students to spend from 3 to 12 months in another European partner university while validating their studies at their home university.

The University of Strasbourg also offers the possibility of studying within the framework of a cooperation agreement signed with one of its 250 partner institutions outside of Europe or as part of one of the three networks (AEN MAUI, CREPUQ) of which the University of Strasbourg is a member.

Applying to your home university

1. Confirm with the International Relations Department of your university that there exists a student exchange agreement with the University of Strasbourg in your field of study and obtain information about admission requirements
2. Contact the person in charge of international exchanges for your field of study and decide on your course.
3. Submit a pre-selection application at your home university

Application to the University of Strasbourg

4. If your home university accepts your application, you can proceed to apply on-line to the University of Strasbourg.

The link to the online application is sent to students individually after acceptance by their home university.

If you are accepted at the University of Strasbourg, you must enroll at your home university.

Important:

A B1 level in French is required for a period of study at the University of Strasbourg in the framework of an exchange.

Personalized Services

University housing

As an exchange student, you can apply for social housing at the International Relations Department of the University of Strasbourg. You must simply complete and send the «demande de reservation de logement» (Request for accommodation) form when you fill out your online application.

The rooms and studios apartments are part of the proposed CROUS university residences. The number of places is limited.

Contact: scensi@unistra.fr





• Créer son parcours «à la carte»

En tant qu'étudiant d'une Université Eucor, vous pouvez, en accord avec le responsable de votre cursus, assister à une conférence isolée ou étudier une matière secondaire complète dans une université Eucor.

Pour que les enseignements suivis soient pris en compte dans votre cursus, renseignez-vous sur le site unistra.fr

› Étudiant / chercheur étrangers

› De Bâle, Karlsruhe, Fribourg-en-Brisgau, Mulhouse-Colmar (Eucor)

• Étudier un semestre ou une année à l'Université de Strasbourg

La démarche à suivre est la même que pour les programmes d'échanges (cf. paragraphe ci-dessous).

Étudiants d'échanges (Erasmus, AEN, MAUI, CREPUQ, autres accords de coopération)

Les facultés, écoles et instituts de l'Université de Strasbourg ont développé au fil des années un réseau très dense de partenariats, formalisés par des accords de coopération. Grâce à cette ouverture internationale, les étudiants issus des universités partenaires peuvent réaliser une partie de leur cursus au sein de l'université de Strasbourg dans le cadre d'un programme d'échange. Déterminés généralement pour une discipline spécifique, ces accords offrent aux étudiants la garantie d'une mobilité reconnue et intégrée à leur cursus.

Erasmus, le programme de mobilité européen de référence, permet aux étudiants de passer de 3 mois à 12 mois d'études dans une autre université européenne partenaire en validant leur cursus dans leur université de départ.

L'Université de Strasbourg offre également la possibilité de venir étudier dans le cadre d'un accord de coopération signé avec l'un de ses 250 établissements partenaires en dehors de l'Europe ou dans le cadre de l'un des 3 réseaux (AEN, MAUI, CREPUQ) dont fait partie l'Université de Strasbourg.

Candidature dans mon Université d'origine

1. Vérifiez auprès du Service des relations internationales de votre Université qu'il existe un accord d'échange d'étudiants avec l'Université de Strasbourg dans votre discipline et renseignez-vous sur les conditions d'admission.
2. Prenez contact avec le responsable des échanges internationaux de votre filière afin de convenir d'un programme de cours.
3. Déposez une candidature de présélection auprès de votre université d'origine.

Ma candidature à l'Université de Strasbourg

4. Si cette candidature est sélectionné(e) par l'université d'origine, effectuez une candidature en ligne à l'Université de Strasbourg.

L'adresse de candidature en ligne est envoyée individuellement aux étudiants après nomination par leur université d'origine.

Si la candidature est acceptée par l'Université de Strasbourg, il est indispensable de s'inscrire dans l'établissement d'origine.

Important :

Le niveau B1 en langue française est exigé pour suivre une période d'études à l'Université de Strasbourg dans le cadre d'un échange.

Les services personnalisés

Logement en résidence universitaire

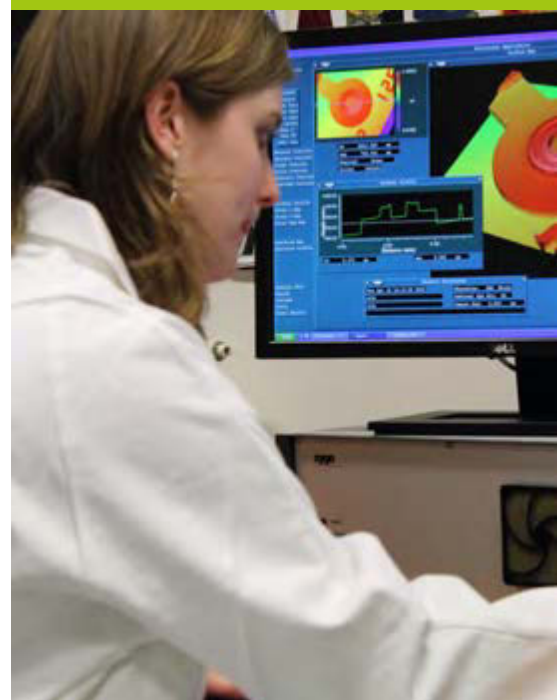
En tant qu'étudiant en programme d'échange, vous pouvez demander un logement social auprès de la direction des relations internationales de l'Université de Strasbourg. Il vous suffit de compléter et de renvoyer le formulaire « demande de réservation de logement » au moment de votre candidature en ligne. Les chambres et studios proposés font partie du parc des résidences universitaires du CROUS. Le nombre de places est limité.

Contact : scensi@unistra.fr



Stage de français langue étrangère

Afin de faciliter l'immersion culturelle et linguistique des étudiants en programmes d'échanges, l'Université de Strasbourg propose de suivre un programme d'accueil de deux semaines (mi-août) composé d'un stage intensif de français langue étrangère, d'activités culturelles (visites de la ville et du campus, tour en bateau-mouche, visite guidée du Parlement européen) et d'un hébergement en résidence universitaire.





Strasbourg's way of life



Campus Pass

Campus Pass is given to all students upon enrollment at the University of Strasbourg. It provides various valuable services such as : entry to the university restaurants, access to public transportation, and permission to borrow books from university libraries.

www.passcampus-alsace.fr

Life on Campus

The university provides a stimulating environment, with plenty of study space in the libraries, easy access to digital resources, and a wide range of extracurricular activities organized by more than 150 student organizations.

Culture

The University of Strasbourg takes an active part in the cultural life of the region by proposing seminars, debates, exhibitions, shows, museums, round-table conferences and symposiums. It is committed to sharing the scientific and technical knowledge of all its disciplines.

► Culture Card

The Culture card is available to all University of Strasbourg and EUCOR students and enables them to obtain preferential rates at shows, movie theatres, and museums throughout the Alsace region. carte-culture.org

Sports

You can enjoy a variety of sports at the University of Strasbourg. 50 physical activities in various forms and levels, are proposed by SUAPS. Fitness classes, team sports, racket sports, combat sports, target sports, aquatic sports, gymnastics, dancing, and outdoor sports...

suaps.unistra.fr

SUAPS also organizes training and competitions (academic, regional and national).

Work Areas

► Internet

Over 60 university buildings benefit from wireless coverage. The Digital Work Environment's virtual portal provides members of the university community with numerous services: e-mail, news, enrollment, exam results, schedule, educational tools (IT and Internet certificate, Univ-R application), and a virtual library among others.

To benefit from these services, log on to the portal ent.unistra.fr using the username and password provided by your Alsace Campus Pass.

► Libraries

The University of Strasbourg's 68 libraries contain 1.2 million books, covering all subjects and domains. Thanks to Eurcor, the Strasbourg university community also has access to the libraries of 5 partner universities (see page 4). Books can be checked out with the presentation of the Alsace Campus Pass.

Improving your French

Note:

The University of Strasbourg does not offer free training for beginners. In order to be

able to attend courses in French, B1 level is highly recommended before applying.

Useful links:

Alliance Française - fondation-alliancecfr.org

IIEF - iief.unistra.fr

Université Populaire Européenne
u-populaire-europeenne.com

► Resource centres for languages

- Every student can get language support during his/her studies at the Centers for languages resources (CRL) at the University of Strasbourg. Introduction training is compulsory in order to access CRL and workshops. Registration online any time of the year: crl.unistra.fr/fle
- If you are an exchange student, it is possible to choose French as a Foreign Language to earn ECTS credits ("learning agreement") under conditions and availabilities.

Online registration via ENT ent.unistra.fr

› [pédagogie](#) › [langues : centres de ressources de langues](#)

Note : Beginners students (A1 level) are not accepted in CRL.

crl.unistra.fr

- To make steady progress in French: guided self-study in multimedia rooms, conversation workshops, tandems with French students are offered at SPIRAL. spiral.unistra.fr

► The International Institute of French Studies (IIEF)

IIEF offers all kinds of paid courses: language, cultural, and professional among others. There surely is one for you! Access to these courses is not automatic for students already enrolled at the university: it requires a separate enrolment at the IIEF. iief.unistra.fr



Vie des campus

L'Université de Strasbourg offre un cadre d'études stimulant qui se concrétise par un grand nombre de places en bibliothèques, un accès facilité aux ressources numériques et une vie étudiante particulièrement dynamique animée par plus de 150 associations étudiantes.

Culture

Au travers de l'ensemble de ses propositions (conférence-débat, exposition, spectacles vivants, résidence, visite de musée, table-ronde, colloque, etc.), l'Université de Strasbourg inscrit son action dans la vie culturelle de la région. Elle s'attache à partager dans un esprit de co-construction des savoirs et le respect de tous les points de vue, les connaissances scientifiques et techniques produites par l'ensemble des disciplines.

► La carte culture

Accessible à tous les étudiants, cette carte permet de bénéficier de tarifs préférentiels sur les spectacles, les cinémas et les musées dans toute l'Alsace. Elle est également accessible à l'ensemble des étudiants des universités Eucor.

carte-culture.org

Sports

Pour bouger à votre rythme 50 activités physiques, déclinées sous des formes diversifiées de pratique et adaptées à votre emploi du temps vous sont proposées au SUAPS : fitness, sports collectifs, de raquette, de combat, de cibles, activités aquatiques et nautiques, gymnastiques, danses, sports de plein air... suaps.unistra.fr

L'association sportive organise des entraînements et des compétitions (académiques, régionales et nationales).



Espaces de travail

► Internet

Plus de 60 bâtiments des campus et sites universitaires bénéficient de la couverture du réseau sans fil. À travers le portail virtuel de l'Environnement Numérique de Travail, les membres de la communauté universitaire ont accès à de nombreux services : messagerie électronique, actualités, inscription ou réinscription, résultats d'examens, emploi du temps, outils pédagogiques (C2i, suite Univ-R), bibliothèque virtuelle, etc. Pour bénéficier de ces services, il suffit de se connecter sur le portail ent.unistra.fr à l'aide des identifiants remis avec Mon Pass Campus Alsace.

► Bibliothèques

Les 68 bibliothèques de l'Université de Strasbourg représentent 1,2 million d'ouvrages et couvrent l'ensemble des domaines et disciplines. Grâce à Eucor, la communauté universitaire de Strasbourg a également accès aux bibliothèques des 5 universités partenaires (cf. page 4). Le prêt s'effectue sur présentation du Pass Campus Alsace.

Améliorer son niveau de français

Attention :

L'Université de Strasbourg n'offre pas de formation gratuite pour les débutants. Pour suivre des études en français dans de bonnes conditions, il est fortement recommandé d'avoir un niveau B1 avant de débiter les cours.

Adresses utiles :

Alliance Française - fondation-alliancefr.org

IIEF - iief.unistra.fr

Université Populaire Européenne
u-populaire-europeenne.com

► Les centres de ressources en langues

• Tous les étudiants peuvent bénéficier d'un accompagnement linguistique aux études dans les centres de ressources en langues de l'Université de Strasbourg.

Mon Pass Campus Alsace

Délivrée à tous les étudiants lors de la première inscription à l'Université de Strasbourg, la carte d'étudiant de l'Unistra renferme un concentré de services. Elle permet notamment de manger dans les restaurants universitaires, d'utiliser les transports en commun, mais également d'emprunter des ouvrages dans les bibliothèques universitaires.

www.passcampus-alsace.fr

La séance d'accueil est obligatoire pour avoir accès aux CRL et aux ateliers. Inscription en ligne tout au long de l'année : crl.unistra.fr/fle

- Si vous venez dans le cadre d'un programme d'échange, il est possible de choisir le Français Langue Etrangère (FLE) pour valider des crédits ECTS («learning agreement»), sous conditions et dans la limite des places disponibles. L'inscription se fait via l'Environnement numérique de Travail ent.unistra.fr > [pédagogie](#) > [langues](#) : [centres de ressources de langues](#)

À noter : les étudiants débutants (niveau A1) ne sont pas acceptés dans les centres de ressources en langues.

crl.unistra.fr

- Pour faire des progrès réguliers en français : autoformation guidée en salle multimédia, ateliers de conversation, tandems des avec étudiants français à SPIRAL.
spiral.unistra.fr

► L'Institut International d'Études Françaises (IIEF)

Il propose également toutes sortes de formations payantes : linguistiques, culturelles, professionnelles, etc. Découvrez-les, il y en a sûrement une pour vous ! L'accès à ces cours n'est pas automatique pour les étudiants déjà inscrits à l'université : il nécessite une inscription à part entière à l'IIEF.

iief.unistra.fr



Take it easy

Housing

► University dormitories

The rooms, studios and 1-bedroom apartments offered by CROUS are designed for limited budgets with basic comfort. There are a limited number of places available.

- If you are coming on an individual basis, (excluding exchange students): the application should be submitted online via the CROUS Strasbourg website between January 15th and April 30th through a Student Social File (or International Student Accommodation).

You will receive a reply in July stating whether or not you have been assigned housing.

Places may be available through CROUS even after the deadline for applying and during the academic year. (Contact the CROUS International Relations office). There are also private homes that offer housing. Check lokaviz.fr. There is no guarantee of accommodation past the deadline.

Note :

- To apply for accommodation on campus (university residence) or in private rented housing, you must provide proof of a creditworthy person residing in the European Union who will act as guarantor for you.
- Submitting a file application does not mean that you are automatically assigned housing.

- If you are coming as part of an exchange program, or any inter-university exchange agreement, you can submit a housing application to the international relations department (cf. p.12).

- Students with scholarships from the French government or their country's government, managed by Campus France: Housing is assigned directly by Campus France under the terms of your scholarship agreement.

► Private Rentals

Rent in private accommodation is more expensive than the CROUS' campus accommodation.

Consult: private rental ads collected by CROUS (lokaviz.fr), student mutual insurance companies, property agencies (who ask for additional fees) and classified ads in the local media.

Useful contacts

You can consult offers (including those of CROUS) at Agora.

- fnaim.fr
- Relais des étudiants (Student Relay)
info@relais-etudiants.com
relais-etudiants.com
- MGEL Service Logement (MGEL Housing Service)
logement.strasbourg@mgel.fr
mgel.fr
- cija.org
- paruvendu.fr
- topannonces.fr
- mapiaule.fr

► Roommate offers

- placeducampus.com
- colocation.fr
- recherche-colocation.com
- annonceetudiant.com
- colocoit.com
- lacartedescolocs.fr

► Temporary accommodation (for 1 or 2 nights)

• **Youth Hostel René Cassin**
9, rue de l'Auberge de Jeunesse, Strasbourg
Phone: +33(0)3 88 30 26 46

• **Youth Hostel des deux rives**
Rue des Cavaliers, Strasbourg
Phone: +33(0)3 88 45 54 20
strasbourg.parc-du-rhin@fuaj.org

Note: CROUS offers housing vouchers so that students do not have to pay the membership card for youth hostels. (2014 price: €7 for students under 26, €11 for those over 26). This way, students only have to pay the individual nights. As soon as you arrive in Strasbourg, visit the International Relations office at CROUS .

► Establishments for short and medium term stays

- **CIARUS**
7, rue Finkmatt, Strasbourg
Phone: +33(0)3 88 15 27 88
resa@ciarus.com
- **Espace Arc en Ciel Sainte-Odile**
8, rue de l'Arc en Ciel, Strasbourg
Phone: +33(0)3 88 21 14 44
- **FJT Adoma Mâcon**
(home of the young worker - mixed)
24, rue de Mâcon, Strasbourg
Phone: +33(0)3 88 39 69 01
patrice.kantor@adoma.fr

Transport

► Strasbourg International Airport

The Strasbourg International Airport handles flights from over 200 destinations. A shuttle train connects the airport to the train station (9 minute ride).

Strasbourg pratique

Logement

► Cités universitaires

Les chambres, studios et F2 proposés par le CROUS sont destinés à des budgets limités pour un degré de confort minimum. Le nombre de places est limité.

- Si vous venez à titre individuel

(hors convention d'échange) : la demande doit se faire en ligne sur le site du CROUS de Strasbourg entre le 15 janvier et le 30 avril par le biais d'un Dossier Social Étudiant (ou Logement Étudiant International).

Une réponse vous parviendra pendant le mois de juillet vous indiquant si une place vous a été attribuée.

Dans le cas d'une demande hors délais ou en cours d'année universitaire des places peuvent être disponibles au CROUS (contacter le service des relations internationales du CROUS) ou chez les particuliers qui proposent des petites annonces sur lokaviz.fr. Aucune garantie de logement n'est possible pour tous les dossiers hors-délais.

Attention :

- Pour effectuer une demande de logement en résidence universitaire ou dans le parc immobilier privé, vous devez justifier d'une personne solvable résidant dans l'Union européenne qui se portera garant pour vous.
- L'attribution d'un logement n'est pas de droit mais soumise au nombre de places disponibles ;

Si vous venez dans le cadre d'un programme d'échange, d'accords interuniversitaires, vous pouvez effectuer une demande de logement auprès de la direction des relations internationales (cf. p.13).

Si vous êtes étudiant boursier du gouvernement français ou étudiant boursier de votre gouvernement

(Campus France) : l'affectation en logement est faite directement par Campus France en application des termes de la convention de bourse.

► Locations privées

Les loyers des logements du secteur privé sont plus chers que ceux des logements universitaires du CROUS.

À consulter : les annonces de particuliers recueillies par le CROUS (lokaviz.fr), celles des mutuelles étudiantes, celles des agences immobilières (ces dernières demandent des frais supplémentaires) et celles figurant dans la presse locale.

Adresses utiles

Des offres (dont celles du CROUS) sont consultables à l'Agora de rentrée.

- fnaim.fr
- Relais des étudiants
info@relais-etudiants.com
relais-etudiants.com
- MGEL Service Logement
logement.strasbourg@mgel.fr
mgel.fr
- cija.org
- paruvendu.fr
- topannonces.fr
- mapiaule.fr

► Offres de colocation

- placeducampus.com
- colocation.fr
- recherche-colocation.com
- annonceetudiant.com
- colocoit.com
- lcartedescolocs.fr

► Hébergement provisoire (Pour 1 ou 2 nuits)

- **Auberge de jeunesse René Cassin**
9, rue de l'Auberge de Jeunesse à Strasbourg
Tél. +33(0)3 88 30 26 46
- **Auberge de Jeunesse du Parc du Rhin**
Rue des Cavaliers à Strasbourg
Tél. +33(0)3 88 45 54 20
strasbourg.parc-du-rhin@fuaj.org

À noter : Le CROUS peut vous établir un bon de logement afin de ne pas payer la carte de membre des Auberges de Jeunesse (tarif 2014 : 7€ pour les - de 26 ans et 11€ pour les + de 26 ans). Ainsi, vous n'aurez que les nuitées à payer. Dès votre arrivée à



Strasbourg, veuillez vous rendre au Service des relations Internationales du CROUS.

• CROUS

1 bd de la Victoire
Tél. +33(0)3 88 21 13 30

► Liste des autres établissements de courts et moyens séjours

• CIARUS

7, rue Finkmatt à Strasbourg
Tél. +33(0)3 88 15 27 88
resa@ciarus.com

• Espace Arc en Ciel Sainte-Odile

8, rue de l'Arc en Ciel à Strasbourg
Tél. : +33(0)3 88 21 14 44

• FJT Adoma Mâcon

(Foyer du Jeune Travailleur - mixte)
24, rue de Mâcon à Strasbourg
Tél. +33(0)3 88 39 69 01
patrice.kantor@adoma.fr

Transport

► En arrivant à l'aéroport

L'aéroport international de Strasbourg accueille des vols de plus de 200 provenances.

Une navette train relie l'aéroport à la gare de Strasbourg (9 minutes de trajet).

► La gare de Strasbourg

La gare de Strasbourg est l'une des plus importantes gares de l'est de la France. Largement desservie par les tramways de la ville, les trains régionaux, nationaux, internationaux et les trains à grande vitesse (TGV), elle dispose de points d'information et d'un point accueil de l'Office de Tourisme. Il est possible de réserver ses billets de train au guichet SNCF qui se trouve à l'Agora.



Cycling

With more than 560km of cycling routes, Strasbourg boasts the leading cycle network of France. Whether it is for sport, leisure, or shopping, it is easy to move around the city by bicycle.

The Urban Community of Strasbourg offers the Velhop service: bicycles for hire for short or long periods.

► Strasbourg Train Station

Strasbourg has one of the most important train stations in Eastern France and is well served by the city's tramway network, regional, national international and fast speed trains (TGV). The Strasbourg train station has information points and a Tourist Office welcome point. A self-service ticket machine is also available at the Agora.

► The Public Transport Network

All the campuses can be reached by buses and trams of the Compagnie des Transports Strasbourgeois (Strasbourg Public Transport Company)

- Ticket cost: €1.60
- Monthly pass: from €2.30 to €23.20 up to the age of 25 (depending on your income)

Homme de Fer commercial shop

56 rue du Jeu des Enfants in Strasbourg
From Monday to Friday 8.30 a.m. to 6.30 p.m. - Saturday 9 a.m. to 5 p.m.
You will also find the CTS services at the Agora from the end of August to the end of September.

Health

► Your registration with french social security

Registration with Social Security is compulsory for anyone residing on French territory for more than three months. For students, this registration is done at the same time as the administrative enrolment at the university.

In France, you must pay for your own treatment, visits to the physician and medication. You will be partially reimbursed by Social Security. The balance has to be paid by you or can be reimbursed by additional health insurance. However, your situation depends on your age, status and nationality and you are advised to make enquiries as soon as possible.
securite-sociale.fr or ameli.fr

► EU students

Before departure, you can apply for the European health insurance card from the social protection services of your country of origin.

► Students from outside the EU

You must register with the French student Social Security system. Annual membership amounted to € 211 in 2013-2014.

Students from Quebec are exempt from joining the French student Social Security upon presentation of form # SE401Q106.

► Special Cases

- If you are under 20 and are benefiting from parental social cover (SE form) in your country of origin: you must present a birth certificate authenticated by your municipality of birth, with a translation if the document is not in French or English.
- If you are over 28: you are not eligible to benefit from student Social Security and you must take out a personal insurance policy. Under certain conditions, you can benefit from the Couverture Médicale

Universelle (CMU or Universal Medical Coverage).

► Additional health insurance (mutuelle)

The compulsory social security system only reimburses a part of health expenses, depending on the nature of the treatment. Taking out additional health insurance is not compulsory, but it guarantees better reimbursements. You can subscribe at the time of administrative enrolment.

Imde.com / mgel.fr

Note

The University Department of Preventive Medicine and Health Promotion (SUMPS) organizes at least one preventive medico-psycho-social examination in the first 3 years of Higher Education and proposes general and specialist practice consultations to students: sports medicine, nutrition, assistance in breaking nicotine addiction, and monitoring of students exposed to specific risks.

Other consultations: gynaecology, AIDS and hepatitis screening, family planning, emergency care, vaccinations, travel advice, request for changes in the examination schedule, chest x-rays, relaxation, stress management. All consultations are free except for gynaecology.

For more information, visit unistra.fr › [Vie pratique](#) › [Santé](#) › [Sécurité sociale étudiante](#)

Working in France as a foreign student

- Foreign students belonging to European Union countries who are studying in France have the right to work in France during the course of his studies if said student is enrolled in an establishment that entitles him to student Social Security.
- Student residence permits entitles foreign students to a right to work in France.



Vélo

Avec plus de 560 km d'itinéraires cyclables, Strasbourg propose le 1er réseau vélo de France. Pour faire du sport, pour ses loisirs ou du shopping : à Strasbourg, la ville se vit à vélo. La Communauté urbaine tde Strasbourg propose Vélhop : un service de location de vélos partagés pour de courtes ou de longues durées.

Travailler durant sa scolarité

- Chaque étudiant étranger ressortissant de l'Union européenne et de l'Espace économique européen a le droit de travailler pendant ses études en France s'il est inscrit dans un établissement ouvrant droit au régime étudiant de la Sécurité sociale.
- La carte de séjour mention étudiant donne le droit aux étudiants étrangers des autres pays de travailler en France.
- Il en est de même pour les étudiants possédant un visa de long séjour «étudiant» valant titre de séjour, pendant la durée de validité de ce visa, au plus égale à 1 an.

L'activité professionnelle doit être exercée à titre accessoire aux études, dans la limite d'une durée annuelle de travail de 964 heures (60% du temps de travail annuel).

Une exception : les étudiants algériens et croates
bas-rhin.gouv.fr

► Le Réseau de transports publics

Tous les campus sont desservis par les bus et les tramways de la Compagnie des Transports Strasbourgeois (CTS).

- Coût d'un ticket : 1,60€
- Abonnement mensuel : de 2,30€ à 23,20€ jusqu'à 25 ans (en fonction de vos revenus)

Boutique commerciale de l'Homme de Fer

56 rue du Jeu des Enfants à Strasbourg
Du lundi au vendredi de 8h30 à 18h30, le samedi de 9h à 17h

La CTS est présente à L'Agora de rentrée de fin août à fin septembre.

Santé

► Votre affiliation à la sécurité sociale

L'affiliation à la Sécurité Sociale est obligatoire pour toute personne résidant plus de trois mois sur le sol français. Pour les étudiants, elle s'effectue en même temps que l'inscription administrative à l'université.

En France, vous devez payer vos soins, vos visites chez le médecin et les médicaments. Vous serez ensuite remboursé partiellement par le biais de la Sécurité Sociale. Le reste est à votre charge ou peut être remboursé par une complémentaire santé. Cependant, votre situation dépendra de votre âge, de votre statut et de votre nationalité ; renseignez-vous dans les meilleurs délais.
securite-sociale.fr ou ameli.fr

► Étudiants ressortissants de l'UE

Avant de partir, vous devez demander la carte européenne d'assurance maladie auprès des services de protection sociale de votre pays d'origine.

► Étudiants non ressortissants de l'Union Européenne

Vous devez adhérer au système français de Sécurité sociale étudiante français. La cotisation annuelle s'élevait à 211€ en 2013-2014.

Les étudiants ressortissants du Québec sont exonérés de l'affiliation à la sécurité sociale étudiante française sur présentation de l'imprimé n°SE401Q106.

► Cas particuliers

- Moins de 20 ans et bénéficiaire d'une couverture sociale parentale (formulaire SE) dans votre pays d'origine : vous devrez présenter un extrait d'acte de naissance authentifié auprès de votre commune de naissance avec une traduction si le document n'est pas rédigé en français ou en anglais.
- Plus de 28 ans : vous ne pouvez pas bénéficier du régime étudiant de la Sécurité Sociale et vous devrez obligatoirement souscrire une assurance personnelle. Sous certaines conditions, vous pouvez bénéficier de la Couverture Médicale Universelle (CMU).

► Mutuelles complémentaires

Le régime de sécurité sociale obligatoire ne rembourse qu'une partie des frais de santé, selon la nature des soins. L'adhésion à une mutuelle complémentaire n'est pas obligatoire, mais vous permet d'être mieux remboursé. Elle s'effectue fréquemment au moment de l'inscription administrative.

lmde.com / mgel.fr

À noter

Le Service Universitaire de Médecine Préventive et de Promotion de la Santé (SUMPS), organise au moins un examen préventif médico-psycho-social au cours des 3 premières années d'études dans l'Enseignement Supérieur et propose aux étudiants des consultations de médecine générale et spécialisée : médecine du sport, nutrition, aide au sevrage tabagique, suivi des étudiants exposés à des risques particuliers.

Autres consultations : gynécologie, dépistage SIDA et hépatites, planning familial, soins d'urgence, vaccinations, conseils aux voyageurs, demandes d'aménagements aux examens, radiographies pulmonaires, relaxation, gestion du stress.

Toutes les consultations sont gratuites sauf en gynécologie.

Pour plus d'informations :
unistra.fr › [Vie pratique](#) › [Santé](#)
› [Sécurité sociale étudiante](#)



- Students with a long-stay visa benefit of the same rights throughout the period of validity of their visa (one year at most)

Professional activity must be undertaken as secondary to studies, with a limit of an annual working time of 964 hours (60% of annual working time).

Exception: Algerian and Croatian students
bas-rhin.gouv.fr

Driving in France

If you own a European Union driving license, you are allowed use it in France freely all throughout the length of your stay.

Driving for over a year with a non-European license

Those who own a « student » card have the right to drive with their national driving license throughout the length of their stay, even after the first year is over.

The license may meet the following requirements:

- Was obtained before the residence permit,
- Meets the minimum age requirement for driving in France (18 years of age),
- Is still valid,
- Comes with an official translation established by a translator who is recognized by the prefecture of the French state of residence. A list is available at the "license" counter at each prefecture.

Finances

Registration fees (2013/2014)

- DEUST, DUT, Licence Degree, Professional Licence, 1st level (cycle) and first year of the 2nd level (cycle) of medical

studies, pharmacy and dental surgery, DU at the Licence level (additional fees).
 Registration: 183€

- Master's, from the second year of the 2nd level (cycle) (medical studies / studies to obtain the state degree in pharmacy / studies to obtain the state degree of Doctor of Dental Surgery), DU at the Master's level (additional fees) registration: 254€
- Master's degree in teaching and preparation for aggregation: Registration: 254€
- Engineering diploma : registration: 606€
- PhD, Authorization to direct research: 388€

You must also register with the French student Social Security system (211€ in 2013/2014) and the preventive health care (5,10€).

Exchange students

If you are coming to Strasbourg as a part of an exchange program (EUCOR, Erasmus, inter-university agreement, AEN, MAUI, CREPUQ) you can benefit from special conditions. In some cases, you will be exempt from registration fees: make enquiries before your departure.

Budget

► Requirements

French law requires exchange students to prove that they have a monthly minimum of 615€ in France without working.

This can be proved by:

- A scholarship certificate
- Guarantee by a creditworthy person in France
- An automatic standing order

► Estimated budget for the 1st month (on arrival): up to 2 000€

- Rent: 400€ minimum (200€ for university housing)

- Accommodation guarantee deposit (1 month of rent): 400€/ (200€ at university housing)
- Annual housing insurance: 50€
- Enrollment fees: from 183 to 606€ depending on the level of education
- Registration with Social Security: 203€
- Additional health insurance cost: from 70 to 300€
- Other utility charges (telephone, electricity, etc.): 100€

► How much does it cost? (2013/2014 Rates)

- A meal at a university restaurant: 3,15€
- A cinema ticket: 6,50€ (student price)
- One baguette: 1€

Financial Aid

► CROUS Aid

• Grant based on social criteria

This grant, based on social criteria, is available to French or European national students under 28 years of age. Under special conditions, it could be granted to students from non-EU countries. Students apply online every year from the 15th of January to the 30th of April, through the Social Student Record (DSE or Dossier Sociale Etudiant). The parents' taxable income, their number of children, and the distance between their residence and the institution are all taken into account for the determining the grant amount. It is paid monthly in ten installments, from September to June. After you apply online, a file will be sent to you by mail. Students must send it to CROUS along with the requested documents.

Attention: it is necessary for the student's parents or legal guardians to have been French tax residents for at least two years to be eligible.



Conduire en France

Si vous êtes en possession d'un permis de conduire d'un État appartenant à l'Union Européenne, vous pouvez soit l'utiliser en France sans limitation de durée.

Conduire plus d'un an avec un permis non européen

Au bout d'une année, le permis de conduire étranger doit obligatoirement être échangé contre un permis français. Il faut que son pays d'origine ait signé un accord de réciprocité avec la France. Si aucun accord de réciprocité n'existe, le conducteur doit repasser les épreuves pratiques du permis de conduire en France.

À noter

Les titulaires de la carte de séjour « étudiant » ont le droit de conduire avec leur permis national pendant toute la durée de leurs études en France, y compris au-delà d'1 an.

Les autres ressortissants peuvent conduire en France avec leur permis de conduire national durant une année, à compter de la délivrance de leur carte de séjour. Mais à condition que ce permis :

- ait été obtenu avant la carte de séjour,
- respecte la condition d'âge minimum pour conduire en France (18 ans),
- soit en cours de validité,
- soit accompagné d'une traduction officielle, établie par un traducteur assermenté par la préfecture du département français de résidence. Une liste est disponible au guichet « permis de conduire » de cette préfecture.

Finances

Frais d'inscription (2013-2014)

- DEUST, DUT, Licence, Licence professionnelle, 1^{er} cycle et 1^{ère} année du 2^{ème} cycle des études médicales, de pharmacie et de chirurgie dentaire, DU de niveau Licence (auxquels peuvent se rajouter des droits spécifiques) Inscription : 183€

- Master, à partir de la 2^{ème} année du 2^{ème} cycle (études médicales / études en vue de l'obtention du diplôme d'État en pharmacie / études en vue de l'obtention du diplôme d'État de docteur en chirurgie dentaire), DU de niveau Master (auxquels peuvent se rajouter des droits spécifiques) Inscription : 254€
- Master enseignement et préparation à l'agrégation : Inscription : 254€
- Diplôme d'ingénieur : Inscription : 606€
- Doctorat, Habilitation à diriger des recherches Inscription : 388€

Vous devez également vous inscrire à la sécurité sociale étudiante (211€) et vous acquitter de votre participation aux dépenses de la médecine préventive (5,10€).

Étudiants en programme d'échange

Si vous venez à Strasbourg dans le cadre d'un programme d'échange (Erasmus, MAUI, AEN, CREPUQ) ou d'un accord interuniversitaire, vous bénéficiez de conditions d'inscription particulières.

Dans certains cas, vous serez exonéré des droits d'inscription ; renseignez-vous avant votre départ.

Budget

► Obligation de ressources

La loi française exige que l'étudiant étranger prouve qu'il dispose en France d'un minimum mensuel de 615€ sans travailler.

L'existence de ces ressources peut être prouvée par :

- une attestation de bourse d'études ;
- une prise en charge par un répondant solvable établi en France ;
- un ordre de virement permanent.

► Budget indicatif du 1^{er} mois

(frais d'installation) : jusqu'à 2 000€€

- loyer : 400€ minimum (200€ en cité universitaire)
- dépôt de garantie pour votre logement (1 mois de loyer) : 400€/ (200€ en cité universitaire)

- assurance annuelle du logement : 50€
- frais d'inscription : de 183 à 606€ selon le niveau de la formation
- affiliation à la Sécurité sociale : 203€
- adhésion à une mutuelle santé : de 70 à 300€
- autres frais d'installation (téléphone, électricité, etc.) : 100€

► Combien ça coûte ? (tarifs 2013-2014)

- Un repas en restauration universitaire : 3,15€
- Une place de cinéma : 6,50€ (tarif étudiant)
- Une baguette de pain : 1€

Aides financières

► Aides du CROUS

• Bourse sur critères sociaux

La bourse sur critères sociaux est destinée aux étudiants de moins de 28 ans, de nationalité française ou d'un pays membre de l'UE. Pour les non-communautaires, la bourse peut être octroyée sous certaines conditions.

Votre demande s'effectue, chaque année, sur internet du 15 janvier au 30 avril, par l'intermédiaire du Dossier social étudiant (DSE). Le revenu fiscal des parents, le nombre d'enfants à charge de la famille et l'éloignement entre le domicile parental et le lieu d'études sont pris en compte pour déterminer l'échelon et le montant de la bourse, versée en 10 mensualités, de septembre à juin. Après la saisie sur internet, un dossier vous sera envoyé par courriel. Vous devrez le transmettre au CROUS accompagné des pièces justificatives.

Attention : Les parents ou le tuteur(trice) légal(e) de l'étudiant doivent obligatoirement avoir un foyer fiscal en France depuis au moins deux ans.



• CROUS National Emergency Aid Fund

This annual aid is granted to students under 35 years who find themselves in special difficult situations not included in the criteria for obtaining a scholarship: attested family breakdown or separation, resumption of studies beyond the age limit for the award of a grant...

More information at crous-strasbourg.fr ou unistra.fr › formation › Financer ses études › Bourses, aides sociales et financières › Aides, bourses et prêts

• French government scholarships

The French Government awards scholarships each year. The cultural sections of embassies in France nominate the recipients.

The selection is based on specific projects that are part of cooperation programmes established according to governmental priorities and the decision of joint commissions.

Regardless of their place of residence, applicants for these scholarships must, prior to their departure and sufficiently in advance, apply directly to the Cultural Service of the Embassy of France in their countries of origin to obtain all the information necessary for the award of fellowships and additional files.

• Eiffel Scholarships

These scholarships of the Ministry of Foreign Affairs are for foreign students who can justify an excellent academic record and who wish to pursue a master's or doctoral degree.

campusfrance.org › fr › eiffel

▶ Housing Aid

In France, students can benefit from financial housing aid. Its amount varies depending on the situation. For more

information, contact the student Agora or the website of the Caisse d'allocations familiales (CAF or Family Allowances Fund): **caf.fr**

Banks and money transfers

France's currency is the Euro, as in 15 other European Union countries (Germany, Austria, Belgium, Spain, Finland, Ireland, Italy, Luxembourg, the Netherlands, Portugal, Greece, Slovenia, Cyprus, Malta, and Slovakia).

Upon your arrival, you will need to open a bank account to facilitate the daily management of your budget : to receive money (salary, grants) and settle purchases. Opening a French bank account is compulsory for students who wish to benefit from Caisse d'allocations familiales (CAF or Family Allowances Fund) financial housing aid and for the purchase of tax stamps online.

▶ To open an account, you will need to :

- Choose a bank and make an appointment
- Bring the following with you:
 - Identification (ID or passport)
 - Residence permit (except for European students),
 - Proof of residence (electricity bill, rent receipt, accommodation certificate, less than three months old)
 - Student ID to benefit from special rates

Once you have opened your account, you will get a statement of banking identity (RIB or Relevé d'Identité Bancaire). It enables you to communicate your bank particulars without risk of error in order to pay invoices or to be paid by transfers (grants and/or wages).

In most cases, opening a bank account is

free but certain services could be charged.

International students can open either a « non-resident » bank account or a « resident » bank account (in Euro or other currency) if the length of stay permits.

It may be useful to ask your own bank if it is associated with a French network; this may facilitate the opening of the account as well as its remittances even before you arrive in France.

Major credit cards (Visa and MasterCard) are accepted by most places, usually for 10 Euro minimum payments. The only cash currency accepted is the Euro; fortunately there are ATMs everywhere.

In France, checks are used less and less. Moreover, checks from foreign banks are rarely accepted.



• Le Fonds national d'aide d'urgence du CROUS

L'attribution de cette aide annuelle vise les étudiants âgés de 35 ans maximum et se trouvant en situation de difficultés particulières non prévues dans les critères d'attribution d'une bourse : rupture familiale ou indépendance familiale attestées, reprise d'études au-delà de l'âge limite prévu pour l'attribution d'une bourse...

Pour en savoir plus : crous-strasbourg.fr ou unistra.fr › formation › Financer ses études › Bourses, aides sociales et financières › Aides, bourses et prêts

• Les bourses du Gouvernement français

Le Gouvernement français attribue chaque année des bourses. Les bénéficiaires sont désignés par les services culturels des ambassades de France.

Le choix est fait en fonction de projets précis qui s'intègrent dans des programmes de coopération, établis selon des priorités gouvernementales et sur décision de commissions mixtes.

Quelle que soit leur résidence, les candidats à ces bourses doivent avant leur départ et suffisamment à l'avance, s'adresser directement au service culturel de l'ambassade de France dans leurs pays d'origine afin d'obtenir toutes les informations nécessaires.

• Bourses d'excellence Eiffel

Ces bourses du Ministère des affaires étrangères s'adressent aux étudiants étrangers qui justifient d'un excellent parcours universitaire et souhaitent suivre une formation diplômante de niveau master ou doctorat.

campusfrance.org › fr › eiffel

▶ Aide au logement

En France, les étudiants peuvent bénéficier d'une aide financière au logement. Son montant varie selon les situations. Pour plus de renseignements, consultez le site Internet de la Caisse d'allocations familiales (CAF) : caf.fr

Banques et transferts d'argent

En France, comme dans 15 autres pays de l'Union européenne (Allemagne, Autriche, Belgique, Espagne, Finlande, Irlande, Italie, Luxembourg, Pays-Bas, Portugal, Grèce, Slovaquie, Malte, Chypre, Malte, Slovaquie), la monnaie est l'Euro.

Vous aurez besoin dès votre arrivée d'ouvrir un compte en banque pour faciliter la gestion de votre budget au quotidien : encaisser l'argent perçu (salaire, bourse) et régler vos achats. L'ouverture d'un compte bancaire en France est obligatoire pour les étudiants qui souhaitent bénéficier de l'aide financière pour le logement de la Caisse d'Allocation Familiale (CAF) mais aussi pour l'achat des timbres fiscaux en ligne.

▶ Pour ouvrir un compte, il vous faut :

- choisir une banque et prendre un rendez-vous,
- apporter :
 - une pièce d'identité,
 - le titre de séjour (sauf pour les étudiants européens),
 - un justificatif de domicile de moins de 3 mois (facture d'électricité, quittance de loyer, certificat d'hébergement, etc.),
 - une carte d'étudiant pour bénéficier des tarifs spéciaux.

Une fois votre compte ouvert, vous pourrez obtenir des relevés d'identité bancaire

(RIB). Ils vous permettent de communiquer, sans risque d'erreur, vos coordonnées bancaires pour payer des factures (prélèvements) ou être payé par virement (bourses ou salaires par exemple).

L'ouverture d'un compte est généralement gratuite mais certains services peuvent être payants.

Les étudiants internationaux peuvent ouvrir un compte bancaire de «non-résident» ou de «résident» (en Euro ou dans une autre devise) si la durée du séjour le justifie.

Il peut être utile d'interroger votre banque habituelle pour savoir si elle est associée à un réseau français, ce qui peut faciliter l'ouverture du compte (parfois même avant votre arrivée en France) et les transferts de fonds.

Les principales cartes bancaires (Visa et Mastercard) sont acceptées par la plupart des commerçants français, souvent à partir de 10€. On trouve partout des distributeurs de billets de banque.

En France, on utilise de moins en moins les chèques et les chèques tirés sur des banques étrangères ne sont que très rarement acceptés par les commerçants.





Welcoming you to the University



► The first day of class

Do not skip the first day of class: one week in September dedicated to the presentation of university services and student associations.

Agora Welcome Mission

Agora is a welcome and service center located on the central Esplanade campus. At the beginning of the academic year, Agora groups all the services useful to students: resident permit application, search for accommodation, CAF services, gas and electricity connection requests, Campus Pass recharge, and self-service computers among others. Throughout the year, it proposes special welcome services for foreign students.
svu-accueil@unistra.fr

Student Associations

Student associations also provide information to newcomers. They can be found at: svu.unistra.fr

CROUS

CROUS facilitates student integration in Strasbourg: it proposes the consultation of job offers and housing ads, a self service IT room, city discovery activities, and international evenings among others. You can log on to lokaviz.fr (for private housing) and jobaviz.fr (for jobs).

- Information center (scholarships, accommodation, social services, culture)
- Foreign student welcome service and computer room

CROUS

1 boulevard de la Victoire
Opening hours: 9h-12 a.m and 1pm-4pm
crous-strasbourg.fr

Disability Mission

To provide disabled students with the best possible learning conditions while advising them on the development of their academic and professional projects:

svu-handicap@unistra.fr
+33 (0) 368 85 63 69

Espace Avenir

The Espace Avenir (Career information, guidance and counselling service) at the University of Strasbourg is an essential structure that help and guide you in your choice of studies, your search for a placement or a job.

Espace Avenir

20 A Rue René Descartes - Strasbourg - Bâtiment Le Patio
espace-avenir@unistra.fr

France-Japan University House (MUFJ)

At a stone's throw from the central campus, this centre, unique in France, welcomes and facilitates the integration of

Japanese students, teachers, and researchers. It is the only one of its kind in France and counts with two computers with Japanese keyboards, and free Japanese and French books and newspapers.

Maison Universitaire France-Japon

42a avenue de la Forêt Noire
+33 (0)3 68 85 20 12
mu@japon.u-strasbg.fr
mufrancejapon.u-strasbg.fr

L'Espace accueil international (exchange students only)

Visit this International Welcome Point if you need help on arrival. A wide range of documents and an adviser are here to provide information for exchange students. Meetings and city tours are also proposed: do not miss out!

Espace accueil international

22 rue René Descartes - Strasbourg
– Bâtiment Le Patio
facebook.com/international.unistra

The International Welcome Centre

The Seegmuller Tower, a former industrial building abandoned since the 1990s, is being transformed to become the Maison Universitaire Internationale. The restored tower will hold 168 housing units intended to house international students, postgraduates, and researchers. It will also house all of the University of Strasbourg's international student welcome services.

The Maison Universitaire Internationale should welcome its first members in September 2015. This project is funded via state allocation by the partnered organizations Operation Campus (Urban Community of Strasbourg, General Council of Bas-Rhin Alsace) and the University of Strasbourg.



Le CROUS

Le CROUS facilite l'intégration des étudiants à Strasbourg: il propose notamment la consultation d'annonces d'emplois et de logement, une salle informatique en libre d'accès, des activités de découverte de la ville ainsi que des soirées internationales. Vous pouvez consulter le site lokaviz.fr (pour les logements dans le privé) et jobaviz.fr (pour les jobs).

- Point informations générales (bourses, logement, service social, culture)
- Service d'accueil des étudiants étrangers et salle informatique

CROUS

1 boulevard de la Victoire
Horaires d'ouverture:
9h-12h et 13h-16h
crous-strasbourg.fr

Mission Handicap

Pour offrir les meilleures conditions d'études aux étudiants en situation de handicap et les conseiller dans l'élaboration de leur projet d'études et de leur projet professionnel:

svu-handicap@unistra.fr
+33 (0)368 85 63 69

Espace Avenir

L'Espace Avenir (information, d'orientation et d'un service de conseil) à l'Université de Strasbourg est une structure essentielle qui vous aide et vous guide dans votre choix d'études, la recherche d'un stage ou d'un emploi.

Espace Avenir

20 A Rue René Descartes - Strasbourg - Bâtiment Le Patio
espace-avenir@unistra.fr

La maison universitaire France-Japon (MUFJ)

À deux pas du campus central, cette structure universitaire unique en France accueille et facilite l'intégration des étudiants, enseignants et chercheurs japonais. Deux ordinateurs avec des claviers japonais, des ouvrages et des journaux japonais ou français sont mis à disposition gratuitement.

Maison Universitaire France-Japon

42a avenue de la Forêt Noire
+33 (0)3 68 85 20 12
mu@japon.u-strasbg.fr
mufrancejapon.u-strasbg.fr

L'Espace accueil international (étudiants d'échanges seulement)

Rendez-vous dans cet espace de ressources documentaires pour être accompagné dans vos démarches et votre installation par un conseiller. Des réunions d'informations et des visites de la ville vous sont également proposées à votre arrivée: ne les manquez pas!

Espace accueil international

22 rue René Descartes - Strasbourg - Bâtiment Le Patio
facebook.com/international.unistra

La Maison universitaire internationale

La Tour Seegmuller, un ancien bâtiment industriel désaffecté depuis les années 1990 est en cours de transformation pour devenir la Maison Universitaire Internationale (MUI). La tour restructurée accueillera 168 logements et regroupera tous les services d'accueil international. Elle devrait accueillir ses premiers bénéficiaires à la rentrée 2015.

► Les journées de rentrée

Ne ratez pas les journées de rentrée: une semaine d'accueil en septembre consacrée à la présentation des services universitaires et des associations étudiantes.

La Mission accueil de l'Agora

La mission Accueil est un espace d'accueil et de services situé sur le campus central de l'Esplanade. À la rentrée, l'événement « Agora de rentrée » rassemble tous les services utiles à l'étudiant: demande de carte de séjour, recherche de logement, services de la CAF, demande d'abonnement de gaz et d'électricité, recharge du Pass Campus Alsace, ordinateurs en libre-service, etc. Tout au long de l'année, la mission Accueil propose un accueil spécifique « Étudiants étrangers ».
svu-accueil@unistra.fr

Les amicales étudiantes

De nombreuses amicales étudiantes peuvent également vous renseigner. Elles sont répertoriées à l'adresse suivante: svu.unistra.fr

Academic programs

	DEUST	DUT	LICENCE	LICENCE PRO	MASTER	DOCTORAT
ARTS, LITERATURE, LANGUAGES - ARTS, LETTRES, LANGUES						
Applied Foreign Languages - 1 st Language: German or English - 2 nd language: German, English, Spanish, Modern Greek, Italian, Japanese, Dutch, Russian, Swedish - Langues étrangères appliquées - Langue 1 : Allemand ou Anglais Langue 2 : Allemand, Anglais, Espagnol, Grec moderne, Italien, Japonais, Néerlandais, Russe, Suédois			X		X	X
Classics, French Studies, Linguistics - Lettres / Littératures			X		X	X
English and English Studies - Mondes anglophones					X	
Foreign and Regional Languages, Literature and Civilisations - German, English, Arabic, Chinese, Spanish, Hebrew, Italian, Japanese, Farsi, Russian, Turkish - Langues, littératures et civilisations étrangères et régionales - Allemand, Anglais, Arabe, Chinois, Espagnol, Hébreu, Italien, Japonais, Persan, Russe, Turc			X			X
German and German Studies - Mondes germaniques					X	
Humanities - Humanités			X			
Languages and Cross-Cultural Studies - Langues et interculturalité			X		X	
Mediterranean, Oriental, and Slavic Studies - Études méditerranéennes, orientales et slaves (EMOS)					X	
Music and musicology - Musique et musicologie			X		X	
Performing Arts / Performing and Audiovisual Arts - Arts du spectacle / Arts du spectacle et audiovisuel			X		X	X
Visual Arts (Plastic Arts, Design) - Arts			X		X	X
LAW, ECONOMICS, MANAGEMENT, POLITICAL AND SOCIAL SCIENCES - DROIT, ÉCONOMIE, GESTION ET SCIENCES POLITIQUES ET SOCIALES						
Accounting, Monitoring and Auditing - Comptabilité, contrôle, audit					X	
Business - Commerce				X		
Business Administration - Administration des entreprises		X			X	
Business Law - Droit des affaires					X	X
Economic Analysis and Policy - Analyse et politiques économiques					X	
Economic and Social Administration - Administration économique et sociale (AES)			X		X	
Economic sciences - Sciences économiques						X
Economics and Risk Management - Économie et gestion du risque					X	
Economics-Management - Économie-gestion			X			
European and International Studies - Études européennes et internationales					X	
European Politics - Politiques européennes					X	
European Rights - Droits européens					X	
European Union Law - Droit de l'Union européenne					X	
Finance - Finance					X	
Human Resources Management - Gestion des ressources humaines				X		
Human Rights - Droits de l'Homme					X	X
Information and Communications Sciences - Information et communication		X				
Information, Documentation & Databases - Ressources documentaires et bases de données				X		
Insurance, Banking, Finance - Assurance, banque, finance				X		
Intellectual Property Law - Droit de la propriété intellectuelle					X	X
Journalism - Journalisme					X	
Law - Droit / Sciences juridiques			X			X
Legal Practice - Activités juridiques				X		
Management science - Management / Sciences de gestion					X	X
Marketing Techniques - Techniques de commercialisation		X				
Organisational Management - Management des organisations				X		
Philosophy - Philosophie			X		X	X
Political Science - Science politique					X	X
Private Law - Droit privé					X	X
Project & Organisational Management - Management des projets et des organisations (MPO)					X	
Public & Private Law - Droit public et privé					X	
Public Administration - Administration publique	X		X		X	
Public Law - Droit public					X	X
Social Law - Droit social					X	X
HUMANITIES AND SOCIAL SCIENCES - SCIENCES HUMAINES ET SOCIALES						
History (option to do part of the course in Germany) - Histoire (accessible également en parcours franco-allemand)»			X			X
Anthropology and Ethnology - Anthropologie et ethnologie					X	
Art History and Archeology - Histoire de l'art et archéologie / Histoire, archéologie, histoire de l'art			X		X	
Canon Law - Droit canonique			(L3)		X	
Careers in Teaching, Education and Training - Métiers de l'enseignement, de l'éducation et de la formation					X	

	DEUST	DUT	LICENCE	LICENCE PRO	MASTER	DOCTORAT
Catholic Theology - Théologie catholique			X		X	
Demography - Démographie					X	
Earth Observation and Geomatics - Observation de la Terre et géomatique					X	
Education Studies - Sciences de l'éducation			X			X
Education, Training and Communication - Éducation, formation et communication					X	
Environmental Geography - Géographie environnementale					X	X
Environmental Planning - Aménagement						X
Environmental Protection - Protection de l'environnement				X		
Ethics: Science, Norms and Society - Éthique : sciences, normes et sociétés / Éthique					X	X
Geography - Géographie						X
Geography and Environmental Planning - Géographie et aménagement			X			
History/Epistemology of Science and Technology - Épistémologie et histoire des sciences et des techniques						X
Physical Education and Sports Science - Sciences et techniques des activités physiques et sportives / Activités sportives	X		X	X	X	X
Protestant Theology - Théologie protestante			X		X	
Psychology - Psychologie			X		X	X
Public Relations, Communication Strategies and Technologies - Activités et techniques de communication				X		
Science and Society: History, Philosophy and Scientific Mediation - Science et société: histoire, philosophie et médiation des sciences					X	
Social Sciences - Sciences sociales	X		X			X
Sociology - Sociologie					X	
Theology and Religious Studies - Théologie et sciences religieuses						X
Urban and Regional Planning - Aménagement du territoire et urbanisme				X		
Urban Planning and Environmental Planning - Urbanisme et aménagement					X	X
SCIENCE, TECHNOLOGY - SCIENCES, TECHNOLOGIES						
Agribusiness and the Food Industry - Industrie agro-alimentaire, alimentation				X		
Applied Mathematics - Mathématiques et applications					X	
Applied Mathematics and Social Sciences - Mathématiques appliquées et sciences sociales						X
Building Engineering - Bâtiment et construction				X		
Careers in Multimedia and Internet - Métiers du multimédia et de l'internet (MMI)		X				
Chemical and Pharmaceutical Industries - Industries chimiques et pharmaceutiques (ICP)				X		
Chemistry - Chimie		X	X		X	X
Civil Engineering - Génie civil		X		X		X
Computer Information Systems and Software - Systèmes informatiques et logiciels (SIL)				X		
Computer Sciences - Informatique		X	X		X	X
Earth Sciences, Sciences of the Universe and Environmental Sciences - Sciences de la Terre et de l'Univers			X		X	X
Electrical and Electronic Engineering - Electricité et électronique				X		
Electrical Engineering - Génie électrique						X
Electrical Engineering and Industrial Computing - Génie électrique et informatique industrielle (GEII)		X				
Electronics, Microelectronics, Applied Optics and Laser Technology, Optoelectronics, Microwaves -Électronique, microélectronique, optique et lasers, optoélectronique, micro-ondes						X
Engineering Sciences - Sciences pour l'ingénieur					X	
Imaging, Robotics and Biomedical Engineering - Imagerie, robotique et ingénierie pour le vivant					X	
Industrial Production - Production industrielle				X		
Industrial Production Management - Gestion de la production industrielle				X		
Industrial Science and Technology - Sciences et technologies industrielles						X
Life and Health Sciences - Sciences de la vie et de la santé						X
Life Sciences - Sciences de la vie / Sciences du vivant			X		X	
Maintenance and Industrial Engineering - Génie industriel et maintenance (GIM)		X				
Materials & Nanoscience - Matériaux et nanosciences					X	
Mathematics - Mathématiques			X			X
Maths, Physics and Chemistry - Mathématiques, physique, chimie (MPC)			X			
Mechanical Engineering - Génie mécanique						X
Photonics and Image Processing - Photonique et image						X
Physical Measurements - Mesures physiques (MP)		X				
Physics - Physique					X	X
Physics and Chemistry - Physique et chimie					X	
Physics and Engineering Science - Physique et sciences pour l'ingénieur			X			
Process Engineering - Génie des procédés						X
Quality, Industrial Logistics & Organisation - Qualité, logistique industrielle et organisation (QLIO)		X				
Sound & Motion Picture Technical Arts - Techniques et activités de l'image et du son (TAIS)				X		

	DEUST	DUT	LICENCE	LICENCE PRO	MASTER	DOCTORAT
HEALTH - SANTÉ						
Biomorphology and Biomaterials - Biomorphologie et biomatériaux					X	
Drug Sciences - Sciences du médicament					X	
Health - Careers in Promoting Drugs and Other Healthcare Products Santé - Métiers de la promotion du médicament et des autres produits de santé					X	
Health- Instrumentation and Imaging Maintenance & Nuclear Technology for Health Studies Santé - Instrumentation et maintenance en imagerie et techniques nucléaires pour la santé					X	
Medical Sciences - Sciences médicales						X
Pharmaceutical Sciences - Sciences pharmaceutiques						X
Public Health and Environment - Santé publique et environnement (SPE)					X	

Other programs

PRE-HEALTH STUDIES - PREMIÈRE ANNÉE COMMUNE AUX ÉTUDES DE SANTÉ

Medicine, Pharmacy, Dentistry, Midwifery, Careers in Rehabilitation - Médecine, pharmacie, odontologie, maïeutique, métiers de la rééducation

STATE DIPLOMA - DIPLÔME D'ÉTAT

Doctor of Medicine - Docteur en médecine

Doctor of Dental Surgery - Docteur en chirurgie dentaire

Doctor of Pharmacy - Docteur en pharmacie

CERTIFICATE - CERTIFICAT

Certificate of Qualification in Speech-Language Pathology - Certificat de capacité d'orthophoniste

Certificate of Qualification in Orthoptics - Certificat de capacité d'orthoptiste

PREPARATORY COURSE (CPI-CHEM.I.ST) - CYCLE PRÉPARATOIRE INTÉGRÉ

Chemistry - International Preparatory Course - Chimie - Cycle préparatoire intégré international

ENGINEERING DEGREE - DIPLÔME D'INGÉNIEUR

École et observatoire des sciences de la Terre (EOST)

École européenne de chimie, polymères et matériaux (ECPM)

École nationale du génie de l'eau et de l'environnement de Strasbourg (ENGEES)

The School of Biotechnology of Strasbourg École supérieure de biotechnologie de Strasbourg (ESBS)

Télécom Physique Strasbourg

DIPLOMA IN POLITICAL SCIENCE - DIPLÔME DE SCIENCES POLITIQUES

Institut d'études politiques de Strasbourg

GRANDE ÉCOLE COURSES - PROGRAMME GRANDE ÉCOLE

EM Strasbourg Business School

This content is provided for information purposes only and is subject to change. For more information about our programs, visit the website unistra.fr › **Formation**

Ces informations sont données à titre indicatif et sont susceptibles de modifications. Pour en savoir plus sur les formations de l'Université de Strasbourg, consultez le site unistra.fr › **Formation**





contacts

Admissions

► As a regular student

Direction des Etudes et de la Scolarité

unistra.fr › Formation › Inscription et scolarité
22 rue René Descartes - 67000 Strasbourg

► As part of an exchange programme

Direction des relations internationales

Le Patio, Bâtiment 5, 3^e étage
22 rue René Descartes - 67000 Strasbourg

- Étudiants d'Europe :
dri-students-exchange-in-europe@unistra.fr
- Étudiants hors Europe :
dri-students-exchange-outside-europe@unistra.fr

Welcoming you to Strasbourg

Mission accueil Agora de l'étudiant

Allée René Capitant - 67000 Strasbourg
+33 (0)3 68 85 60 10
svu-agera@unistra.fr
svu.unistra.fr

CROUS de Strasbourg

- Service des relations internationales

1 quai du maire Dietrich - 67000 Strasbourg
+33 (0)3 88 21 28 00
relations.internationales@crous.u-strasbg.fr
crous-strasbourg.fr

Career information, guidance and counselling service

Espace Avenir

Nouveau Patio
20a rue René Descartes - 67000 Strasbourg
+33 (0)3 68 85 63 00
espace-avenir@unistra.fr
espace-avenir.unistra.fr

Réseau Alumni

alumni.unistra.fr

Admission / inscription

► Si vous venez à titre individuel (hors programme d'échange)

Direction des Etudes et de la Scolarité

unistra.fr › Formation › Inscription et scolarité
22 rue René Descartes - 67000 Strasbourg

► Si vous venez dans le cadre d'un programme d'échange

Direction des relations internationales

Le Patio, Bâtiment 5, 3^e étage
22 rue René Descartes - 67000 Strasbourg

- Étudiants d'Europe :
dri-students-exchange-in-europe@unistra.fr
- Étudiants hors Europe :
dri-students-exchange-outside-europe@unistra.fr

Accueil / vie pratique

Mission accueil Agora de l'étudiant

Allée René Capitant - 67000 Strasbourg
+33 (0)3 68 85 60 10
svu-agera@unistra.fr
svu.unistra.fr

CROUS de Strasbourg

- Service des relations internationales

1 quai du maire Dietrich - 67000 Strasbourg
+33 (0)3 88 21 28 00
relations.internationales@crous.u-strasbg.fr
crous-strasbourg.fr

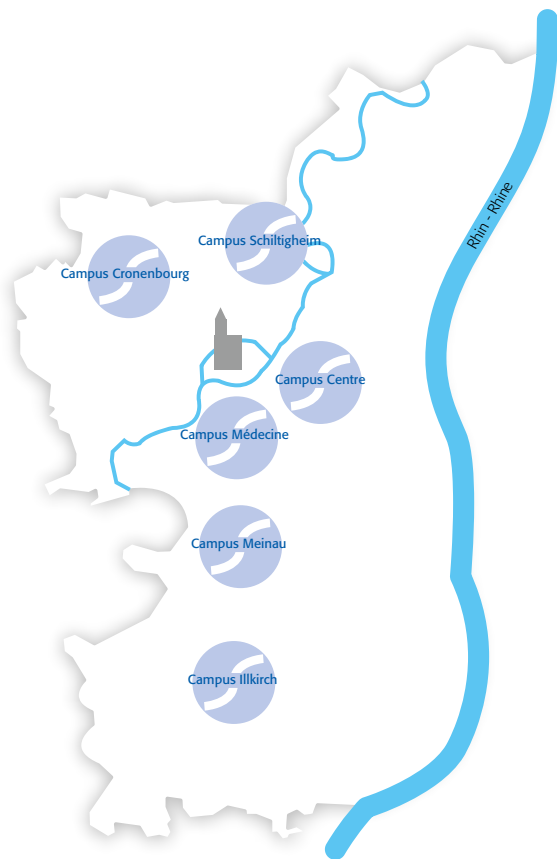
Orientation / insertion professionnelle

Espace Avenir

Nouveau Patio
20a rue René Descartes - 67000 Strasbourg
+33 (0)3 68 85 63 00
espace-avenir@unistra.fr
espace-avenir.unistra.fr

Alumni network

alumni.unistra.fr



Campus de l'Université de Strasbourg

- Central campus
- Illkirch Campus
- Other campuses: Meinau, Neudorf, Robertsau, Colmar, Haguenau, and Sélestat
- Cronenbourg -Schiltigheim campus
- Medical Campus - Hôpital Civil

Université de Strasbourg Direction des relations internationales - Traduction : Ariana Regalado, étudiante à l'Université de Strasbourg et Pamela Wehr, enseignante à l'ITIRI • Bienvenue Byzance
 Crédits photos : CUS, Patrick Bogner, Bernard Braesch, Sébastien Coly, Pascal Disdier, Cathie L'hermite, Caroline Schneider, Catherine Schröder/Unistra, Klaus Stöber • Mars 2014



Université de Strasbourg

CS90032
 67081 Strasbourg Cedex
 Tél. +33 (0)3 68 85 00 00

www.unistra.fr

- facebook.com/unistra
- plus.google.com/+unistra
- Twitter @unistra

